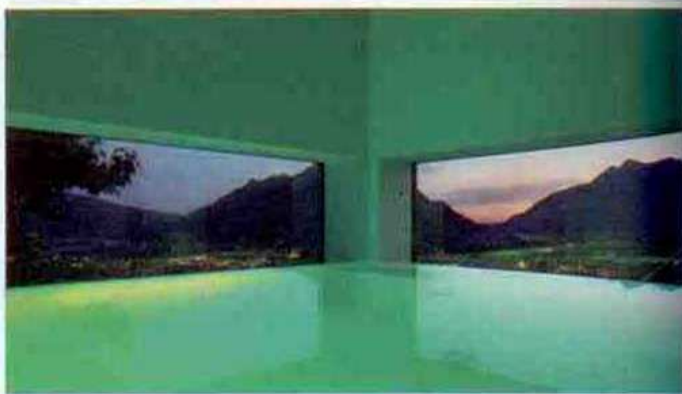
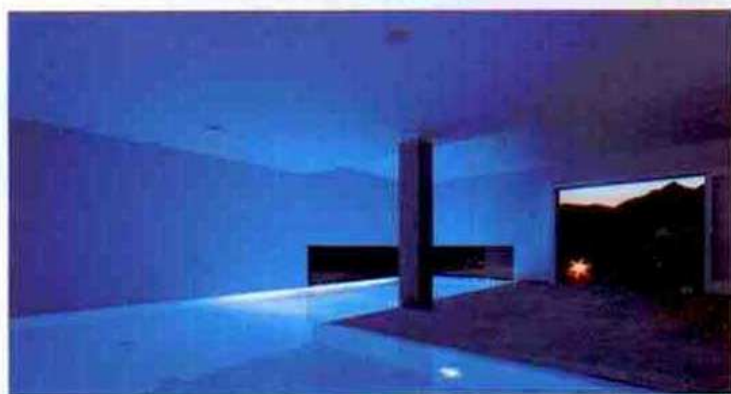
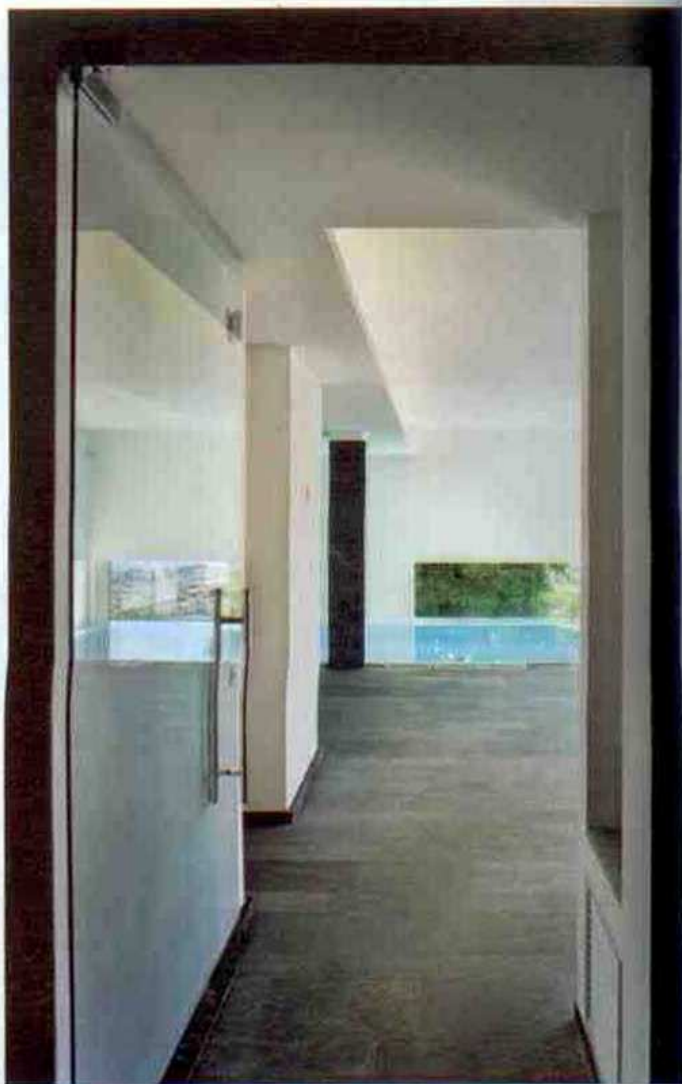




# Interior/landscape

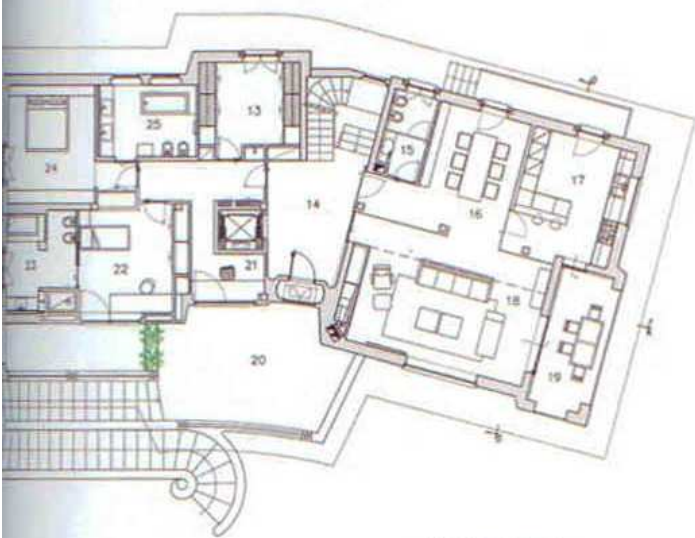
progetto di **Marta e Giampiero Peia**  
foto di **Alberto Ferrero**  
testo di **Matteo Vercelloni**

*Arroccata sulle montagne  
lecchesi e affacciata  
sul lago, una casa ridisegnata  
per aprirsi verso  
il paesaggio, per incorniciare  
il frastagliato skyline  
montano, per offrire la vista  
del lago che diventa  
parte degli interni in un  
gioco di continui rimandi.*



Nelle pagine precedenti: vista della piscina aperta con due vetrate orizzontali verso il lago sottostante. Qui sopra: suggestivi giochi cromatici delle luci della piscina.

In alto e accanto: le nuove ampie aperture che caratterizzano il ridisegno della facciata e che sottolineano il nuovo rapporto interno/esterno.



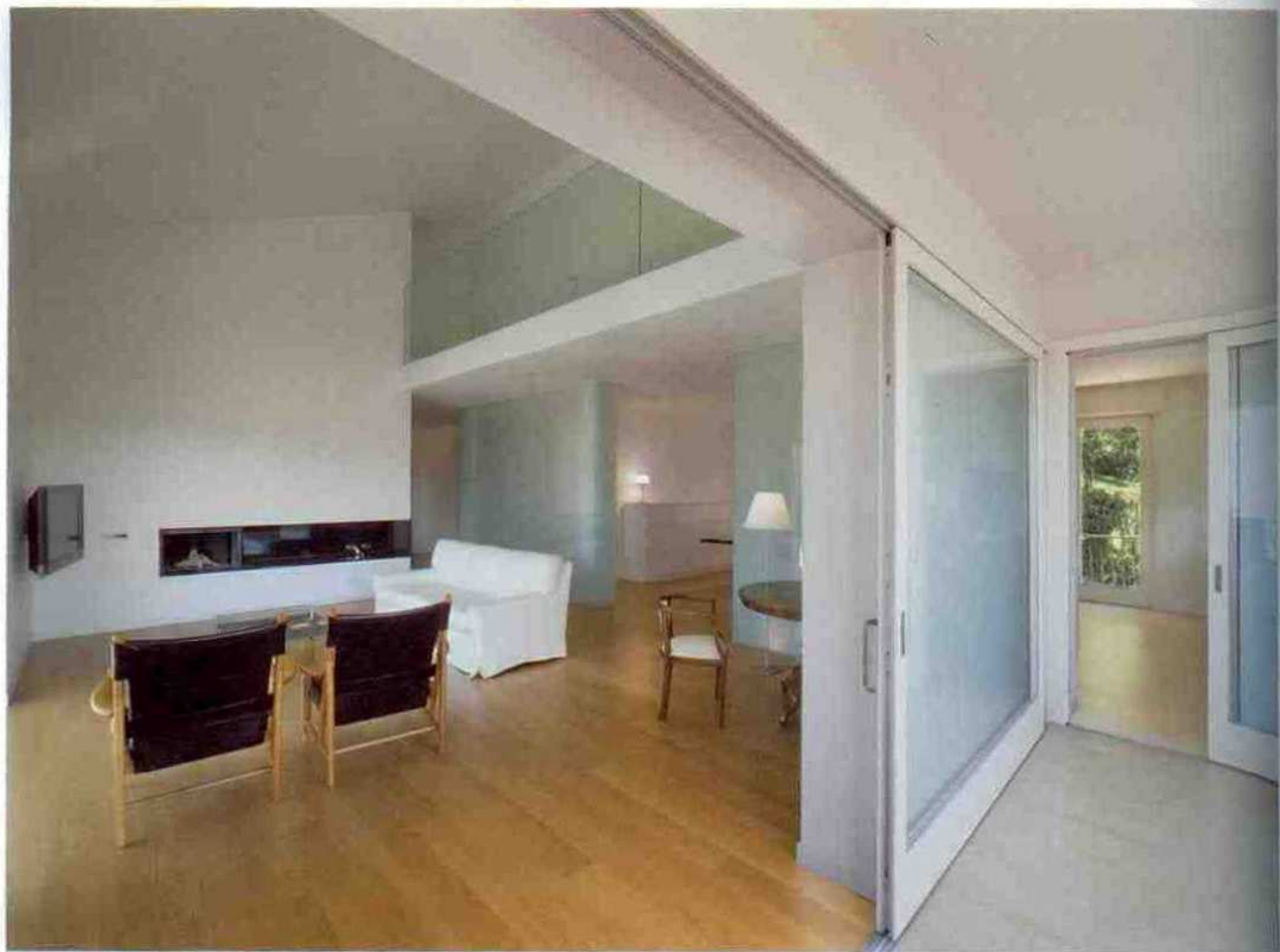
- 13 CABINA ARMADIO
- 14 INGRESSO
- 15 BAGNO
- 16 SALA DA PRANZO
- 17 CUCINA
- 18 LIVING
- 19 TERRAZZO
- 20 PORTICO
- 21 STUDIO
- 22 CAMERA DA LETTO
- 23 BAGNO
- 24 CAMERA DA LETTO
- 25 BAGNO

**U**na casa di villeggiatura come tante simili che si trovano sulle montagne di contorno al lago di Lecco è stata oggetto di un intervento di ridisegno esteso dagli interni al disegno di facciata senza alterare, per motivi normativi, la doppia falda di copertura. Sviluppata su due livelli, la casa presentava una posizione paesaggistica ricca di potenzialità; in alto, arroccata su pendii ricchi di vegetazione e affacciata verso l'orizzonte dove le montagne entrano nell'acqua. A tale

**...lo specchio d'acqua domestico raddoppia quello del lago sottostante in un riuscito gioco di sovrapposizione...**

rapporto privilegiato con l'esterno si riconduce l'intero progetto che attraverso una nuova

disposizione degli spazi e il disegno di nuove ampie aperture di facciata tende a costruire un nuovo calibrato legame tra interno domestico e paesaggio, facendo di quest'ultimo un componente irrinunciabile cui rapportarsi in modo continuo. Da questo punto di vista al piano terreno,



sull'angolo del fronte principale proiettato verso il lago, è stata ricavata una piscina interna, contenuta da due vetrate orizzontali a filo acqua che incorniciano il paesaggio. Lo specchio d'acqua domestico, enfatizzato dalle luci a colore regolabile, raddoppia quello del lago sottostante in un riuscito gioco di sovrapposizione che sembra voler portare nella casa l'elemento dominante della scena fissa offerta dal panorama montano. La piscina più che vasca natatoria si propone come 'attrezzatura termale' fornita di idromassaggi e con una *chaise-longue* sommersa, composta da tondini di acciaio, per distendersi nell'acqua. La piscina, che occupa l'intero fronte minore della costruzione, è parte di una nuova zona relax con camino, che comprende un bagno turco, uno spazio *living* e un piccolo *solarium* esterno

**...nuove ampie aperture di facciata definiscono un nuovo calibrato legame con il paesaggio...**

Sopra, il soggiorno con il camino a bocca orizzontale di granito nero, visto dalla loggia angolare. A destra: scorcio del soggiorno dalla cucina verso la vista lago offerta dalla nuova vetrata di facciata.

Nella pagina accanto: la cucina su disegno realizzata da Marconi Arredamenti; piani di Corian **DuPont** e ante di rovere, stesso materiale ligneo impiegato per i pavimenti della zona giorno.





pensato come nuovo spazio *en plein air*, essenziale piattaforma lignea collocata lungo il fronte principale e raccordata con una scala dello stesso materiale al sentiero di pietra del giardino.

L'ingresso, raggiungibile dopo aver percorso la scala esterna, è collocato al primo livello in posizione centrale, aperto verso un vestibolo trapezoidale che funge da cerniera per separare zona giorno e zona notte. Sull'ingresso si affacciano il nuovo ascensore e la scala interna di collegamento dei tre piani. Sulla destra si organizzano in uno spazio unitario scandito da schermi di vetro acidato la sala da pranzo con cucina affiancata e il soggiorno a doppia altezza, rivolto verso una loggia angolare e affacciato tramite una più ampia apertura verso il lago. Il bianco assoluto che copre pareti e soffitto si affianca al calore del pavimento ligneo e a una serie di nuovi segni precisi, essenziali, e ben

### **...il paesaggio è l'elemento dominante della scena interna...**

rapportati fra loro come l'incontro delle linee orizzontali disegnate dal ballatoio della camera da letto superiore e dal taglio del camino, una striscia netta che corre lungo la parete sino a raggiungere l'angolo di fianco all'ingresso. A sottolineare la continuità tra interno ed esterno gli infissi

della loggia verso soggiorno e cucina sono sostituiti da quinte scorrevoli a tutt'altezza, che in posizione aperta legano in un ambiente unitario l'intera zona giorno. Sulla sinistra dell'ingresso è stata ricavata la zona notte con due

camere da letto con bagni dedicati e una generosa cabina armadio. Nel sottotetto, affacciata sul soggiorno sottostante e sopra sala da pranzo e cucina, un'ulteriore camera da letto sfrutta al meglio lo spazio disponibile creando quale percorso d'ingresso un ballatoio vetrato che arricchisce la dinamica dell'incastro degli spazi e dei volumi interni.